

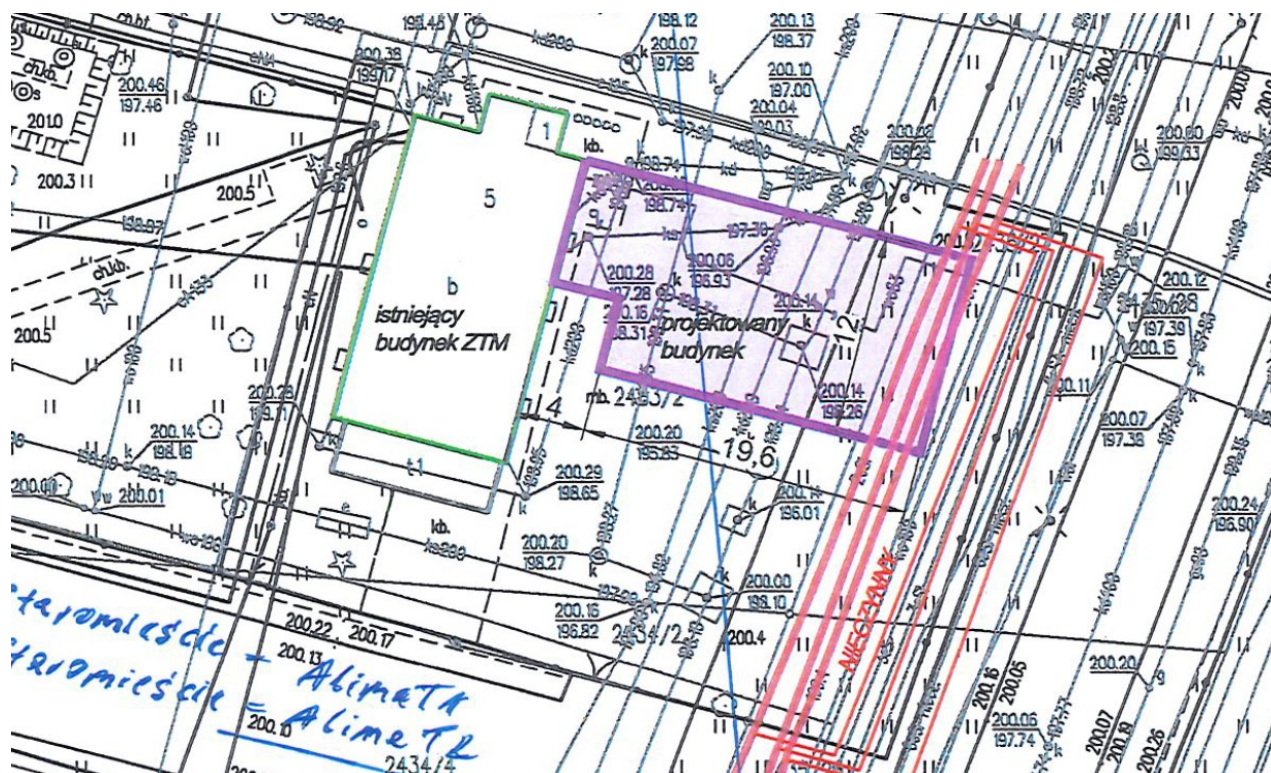
RAPORT TECHNICZNY

Adres:	Zarząd Transportu Miejskiego w Rzeszowie ul. Trembeckiego 3 35-234 Rzeszów
NR IDENTYFIKACYJNY DZIAŁKI:	Dz. Nr 2434/4, 2425/29, 2435/30, 2435/28, 2435/27, 2433/2, 2433/4, 2434/2, Gm. M. Rzeszów, obręb: Rzeszów - Staromieście
INWESTOR:	Gmina Miasto Rzeszów - reprezentowana przez Pana: Łukasz Mikołaj Dziągwa - Dyrektor Zarządu Transportu Miejskiego
ZAKRES WYKONANYCH PRAC	<ol style="list-style-type: none">1. Wykonanie lokalizacji kabli średniego napięcia przy budynku biurowym ul. Trembeckiego.2. Analiza w odniesieniu do planowanej inwestycji – budowy nowego budynku



1. Opis wykonanych prac oraz planowanej inwestycji

Mając na uwadze umiejscowienie nowoprojektowanego budynku *Zarząd Transportu Miejskiego w Rzeszowie* należało przeprowadzić analizę pod kątem kolizji z infrastrukturą podziemną w zakresie okablowania elektroenergetycznego średniego napięcia (dalej: SN). W przedmiotowym zakresie prac oraz raporcie dokonano lokalizacji kabli SN w terenie oraz przeanalizowano zakres wymaganych prac do wykonania w zakresie usunięcia kolizji. Inwestor wystąpił do właściciela linii SN tj. PGE Rzeszów o warunki usunięcia kolizji.



Rys. 1 Widok projektowanego budynku oraz kabli SN

2. Otrzymane warunki usunięcia kolizji

PGE Dystrybucja S.A.
Oddział Rzeszów
Rejon Energetyczny Rzeszów
35-065 Rzeszów, ul. 8-go Marca 4
tel. +48 17 749 7000, fax +48 17 749 7001
e-mail: RE01.OR@pgedystrybucja.pl
-9-

Rzeszów, dnia 23.07.2025r.

Nr RE1/RM/GP/07/PGED0722560KP25/101/2025

**Gmina Miasto Rzeszów
Zarząd Transportu Miejskiego
w Rzeszowie
ul. Trembeckiego 3
35-234 Rzeszów**

WARUNKI USUNIĘCIA KOLIZJI

PGE Dystrybucja S.A. („Spółka”) odpowiadając na wniosek nr PGED0722560KP25 dotyczący usunięcia kolizji istniejącej sieci elektroenergetycznej z inwestycją określa się następujące warunki przebudowy/przeniesienia urządzeń elektroenergetycznych wchodzących w skład sieci elektroenergetycznej PGE Dystrybucja S.A., kolidujących z projektowaną inwestycją:

Rozbudowa budynku biurowego w Rzeszowie przy ul. Trembeckiego

1. Miejsce występowania kolizji:

dz. nr 2435/30, 2435/27, 2435/28, 2435/29 obr. 216

2. Istniejące urządzenia elektroenergetyczne wchodzące w kolizję z projektowaną inwestycją, będące własnością PGE Dystrybucja S.A.:

- kabel SN relacji GPZ Staromieście – st.tr. Piotra Skargi 2 typu HAKFtA 3x240
- kabel SN relacji GPZ Staromieście – st.tr. Alima T2 typu YHAKXS 3x1x240
- kabel SN relacji GPZ Staromieście – st.tr. Alima T1 typu YHAKXS 3x1x240
- kabel SN relacji GPZ Staromieście – ZK SN Lubelska typu XRUHAKXS 3x1x120
- kabel SN relacji GPZ Staromieście – Przychodnia Zakłady Mięsne typu HAKnFtA 3x120
- kabel SN relacji GPZ Staromieście – st.tr. Osiedle SKYRES typu XRUHAKXS 3x1x240
 - kanalizacja światłowodowa (rurka światłowodowa typu HDPE Ø 40/3.7)

Stan techniczny urządzeń elektroenergetycznych jest dobry oraz umożliwia ich wykorzystywanie do dostarczania energii elektrycznej do odbiorców zgodnie z przepisami prawa i wymogami dla tego typu urządzeń oraz celem, dla którego mają służyć. Przedmiotowe urządzenia elektroenergetyczne są stale wykorzystywane do dostarczania energii elektrycznej do odbiorców.

3. Ewentualna zmiana lokalizacji urządzeń wskazanych w pkt. 2 jest możliwa wyłącznie w przypadku zawarcia ze Spółką umowy usunięcia kolizji i pokrycia wszystkich kosztów związanych ze zmianą lokalizacji ww. urządzeń. (projekt umowy wg wzoru nr 2b).

3*. Ewentualna zmiana lokalizacji urządzeń wskazanych w pkt. 2 jest możliwa wyłącznie w przypadku zawarcia ze Spółką umowy (projekt umowy wg wzoru nr).

4. W celu usunięcia przewidywanej (występującej) kolizji urządzeń elektroenergetycznych należy:

PGE DYSTRYBUCJA SPÓŁKA AKCYJNA Z SIEDZIBĄ W LUBLINIE, 20-340 LUBLIN, UL. GARBARSKA 21A, WPISANA DO REJESTRU PRZEDSIĘBIORCÓW PROWADZONEGO PRZEZ SĄD REJONOWY LUBLIN-WSCHÓD W LUBLINIE Z SIEDZIBĄ W ŚWIDNIKU, VI WYDZIAŁ GOSPODARCZY POD NR KRS: 0000343124, NIP: 946-25-93-855, REGON: 060552840, KAPITAŁ ZAKŁADOWY: 9 729 424 160 ZŁ W PEŁNI OPŁACONY. KONTO BANKOWE: BANK PEKAO S.A. O/WARSZAWA, AL. JERUZOLIMSKIE 2, 00-400 WARSZAWA, NR 40 1240 6016 1111 0010 2859 5194, www.pgedystrybucja.pl

2 z 6

3. lokalizacji kabli SN w terenie

Do lokalizacji okablowania w terenie użyto profesjonalnego sprzętu miernika Megger vLoc3-Pro oraz wykrywacza metali, po wytyczeniu wykonano odkrywkę w celu weryfikacji pomiarów.

Megger.

**VIVAX
METROTECH**

vLoc3-Pro

**Precyzyjny lokalizator
uzbrojenia podziemnego**

- Graficzne ostrzeżenia o zakłóceniu pola elektromagnetycznego
- Tryb naprowadzania wektorowego
- Opcjonalne łącze radiowe odbiornik-nadajnik
- Możliwość punktowej lokalizacji uszkodzeń kabli za pomocą ramki A-Frame
- Wewnętrzna rejestracja danych
- Opcjonalna łączność Bluetooth

Lokalizator uzbrojenia podziemnego vLoc3-Pro jest urządzeniem nowoczesnym, wyposażonym w innowacyjne funkcje usprawniające lokalizację podziemnych kabli i rurociągów. Doskonale nadaje się zarówno do wykrywania instalacji w celu uniknięcia wypadków i zniszczeń podczas prac budowlanych, jak też do identyfikacji i precyzyjnego wyznaczania tras przebiegu przewodów podziemnych. Selektywny odbiór sygnałów w przestrzeni trójwymiarowej za pośrednictwem dwóch zespołów anten zapewnia precyzyjną odpowiedź z jednoczesnym wskazaniem stopnia odkształcenia wykrywanego pola elektromagnetycznego i graficzną sygnalizacją zakłóceń na kolorowym wyświetlaczu LCD. Oprócz klasycznego ekranu lokalizacji, odbiorniki serii vLoc3 oferują alternatywne ekrany, umożliwiające analizę odbieranych sygnałów z różnych perspektyw: ekran naprowadzania wektorowego, pozwalający określić położenie i głębokość ułożenia instalacji bez konieczności znajdowania się dokładnie nad lokalizowanym przewodem, ekran widoku z góry, na którym wyświetlany jest obraz rzutu pionowego instalacji na płaszczyznę ziemi, ekran analizy pola pozwalający ocenić stopień zniekształcenia pola elektromagnetycznego i zarazem wiarygodność pomiaru na podstawie różnicy wskazań lokalizacji w trybie szczytowym i zerowym, a także nowy graficzny ekran lokalizacji sondy sygnałowej ze strzałkami naprowadzającymi w kierunku sondy, nawet jeśli sonda jest zorientowana pionowo.

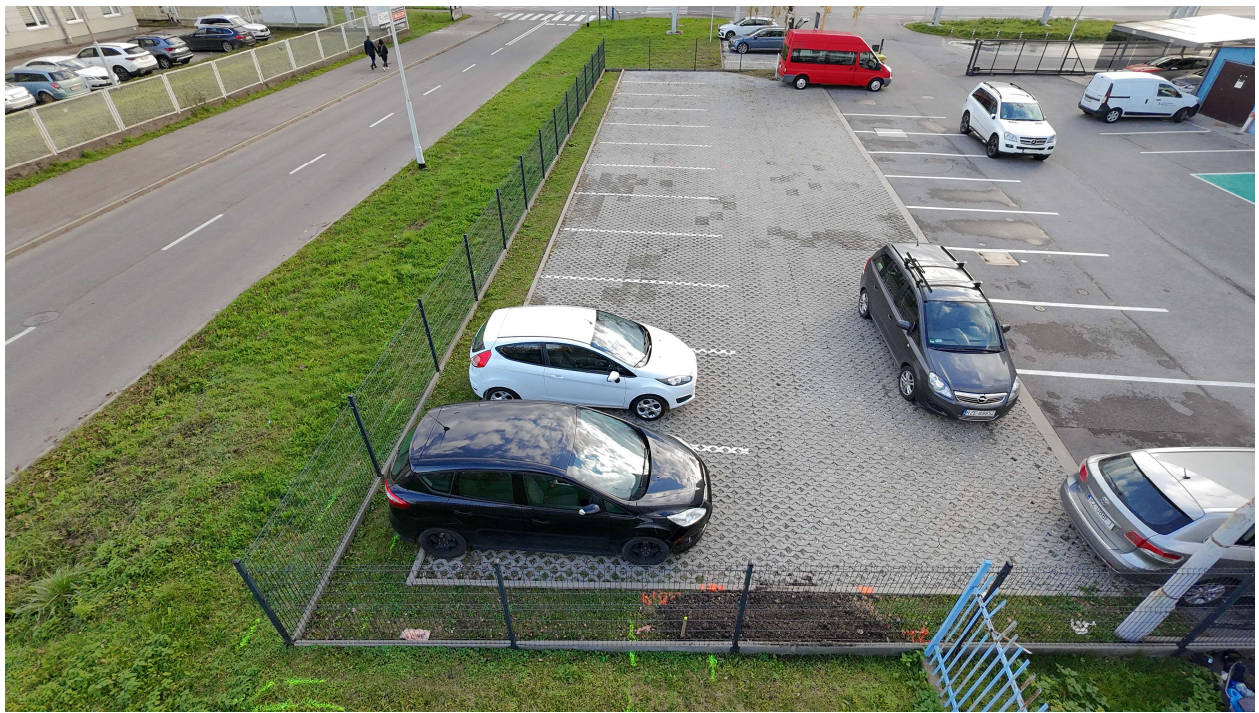
Lokalizatory serii vLoc3 oferują osiem pasywnych i aktywnych trybów lokalizacji, tryb lokalizacji uszkodzeń oraz tryb identyfikacji przewodów na podstawie kierunku przepływu sygnału (Signal Direct). Konfigurowane częstotliwości odbiorcze mieszczą się w zakresie od 16 Hz do 200 kHz. Użytkownik może również skonfigurować alarmy ostrzegające akustycznie i poprzez wibracje uchwytu odbiornika o płytko ułożonych przewodach, przesterowaniu układów odbiorczych, odbieraniu sygnałów z linii napowietrznych i nadmiernym kołysaniu odbiornikiem. Odbiornik można doposażyć w podłączane moduły: Bluetooth do współpracy z zewnętrznym odbiornikiem GPS i moduł EMS w kształcie stopy do lokalizacji znaczników elektromagnetycznych.



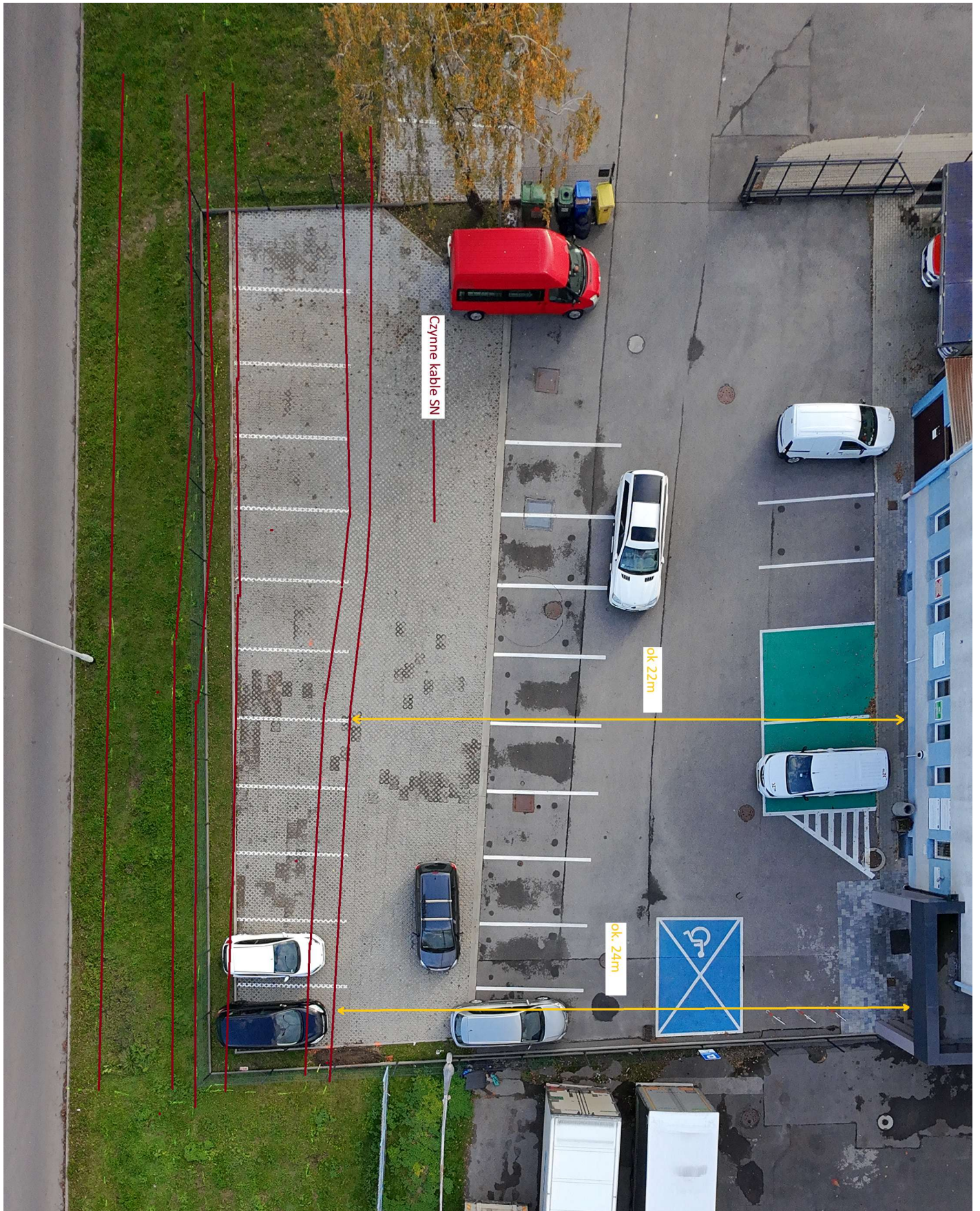


3.1 Trasa zlokalizowanego okablowania SN została oznakowana markerami geodezyjnymi co przedstawia poniższe zdjęcia:



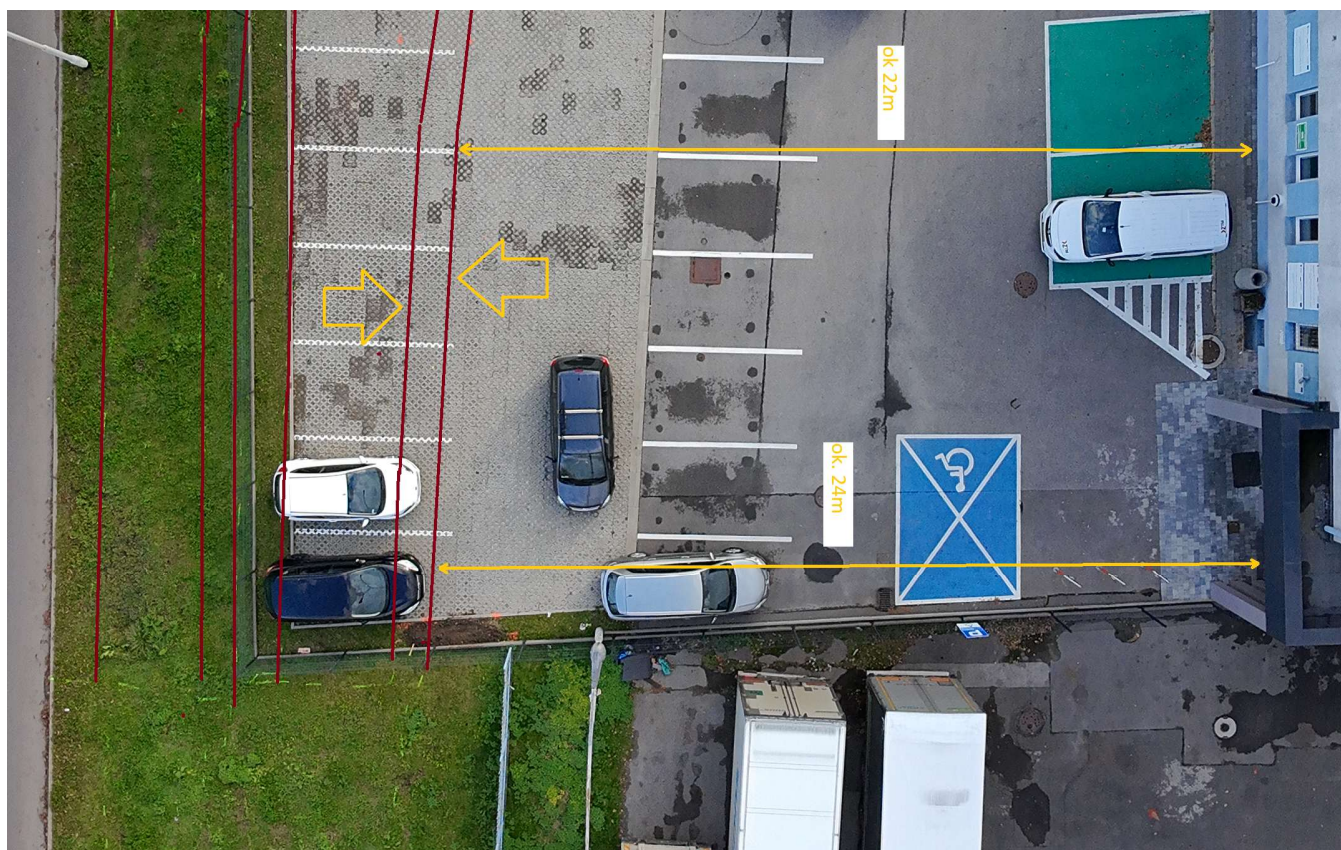


3.2 Poniższe obraz prezentuje ulokowanie czynnych kabli SN oraz odległość od budynku



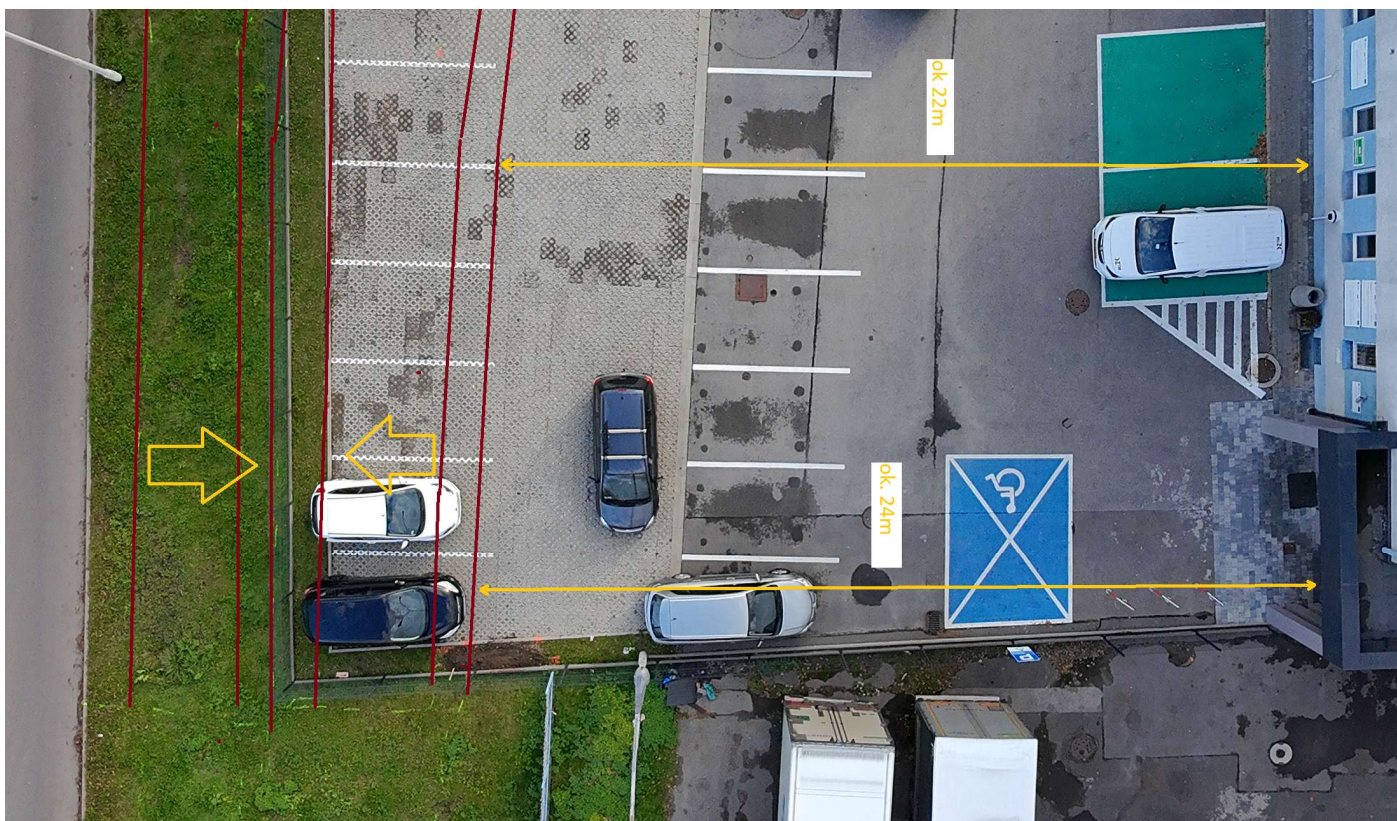
4. Analiza lokalizacji okablowania w odniesieniu do warunków usunięcia kolizji PGE

Biorą pod uwagę otrzymane warunki usunięcia kolizji a lokalizację kabli SN na mapach i w terenie okablowanie fizycznie jest oddalone minimalnie dalej (ok 1-2m) na wschód od budynku. Biorą pod uwagę iż nowoprojektowany budynek będzie miał długość ok 23.6 m będzie on bezpośrednio w kolizji z 3 torami kabli SN tj 9 żył fazowych.



Rys. 4 Kable SN bezpośrednio w kolizji z nowoprojektowanym budynkiem

Jednocześnie kolejne dwie linie pozostają w zbliżeniu do nowoprojektowanego budynku co na etapie budowy może doprowadzić do konieczności ich przebudowania, 2 tory 6 żył fazowych



Rys. 5 Kable SN w zbliżeniu do nowoprojektowanego budynku

5. WNIOSKI

Mając na uwadze przeprowadzone pomiary oraz analizę lokalizacji jak również ustalenia z pracownikiem PGE P. Grzegorzem Piechotą biorą pod uwagę konieczność wykonania projektu usunięcia kolizji z kablami bezpośrednio kolidujących z inwestycją w przedmiotowym projekcie należy również przewidzieć przebudowę okablowania w zbliżeniu, ponieważ gdy na etapie budowy budynku zajdzie jednak taka konieczność będzie to ujęte w przytoczonym projekcie. Jednocześnie należy zaznaczyć iż rozliczenie z PGE będzie jedynie za prace konieczne tzn. fizycznie wykonane a nie całe z zakresu projektu.